

# 中大香港生活質素指數

香港中文大學香港亞太研究所  
生活質素研究中心

二零一六年十一月

## 2015 年香港生活質素指數 港人整體生活質素顯著下降

根據香港中文大學（中大）生活質素研究中心最新公布的 2015 年度「中大香港生活質素指數」顯示，2015 年的香港整體生活質素指數為 102.57，較 2014 年的指數值 103.57 下降 1.0 點，反映香港整體生活質素比去年顯著下降。其中經濟分類指數連續第九年下跌，健康及社會分類指數亦轉差（見附件 1）。

「中大香港生活質素指數」由健康、社會、文化及休閒、經濟及環境五個分類指數，合共二十三個指標組成（見附件 2）。選擇指標的準則包括：涵蓋度、代表性、可量度性，以及對港人生活質素的重要性等。指標數值愈高，表示該指標表現愈佳。

與 2014 年相比，2015 年的五個分類指數中，文化及休閒分類指數和環境分類指數有不同程度的上升，而健康、社會及經濟分類指數則持續下跌（見附件 3）。其中，經濟分類指數下降 1.3 點至 13.67，跌幅最為顯著；而健康分類指數則下降 0.87 點至 23.91。至於社會分類指數下降 0.36 點至 26.91。結果顯示本港經濟、健康及社會生活質素於過去一年變差。

二十三個指標中有十二個指標比去年差（見附件 4）。當中變化最明顯的是醫療公共開支佔本地生產總值的百分比及置業負擔比率，較 2014 年分別下降 19.84% 及 18.57%。其中，置業負擔比率指數再創新低，表示港人在 2015 年可負擔置業的能力持續下降。此外，實質租金指數及教育公共開支佔本地生產總值的百分比過去一年分別下降 10.71% 及 9.12%，兩者均創下十三年來最差的紀錄。其餘指數的跌幅則較輕微，由 0.24% 至 6.79% 不等。

2015 年有十一個指標較 2014 年進步（見附件 5）。其中，海外出遊指數及康體活動參與指數有最顯著的改善，較 2014 年分別上升 12.25% 及 11.7%。此外，空氣質素指數比過去一年上升 7.29%。至於其餘指數的升幅則較輕微，由 0.23% 至 1.97% 不等。

中大社會科學院於 2003 年編製了「中大香港生活質素指數」，希望透過這項多維度的社會指標，反映廿一世紀香港生活質素的轉變，並為政策制訂者及公眾提供有用的數據參考；更藉此倡議提高香港人的生活質素，引起社會各界的關注。為此，中大香港亞太研究所於 2006 年成立生活質素研究中心進行持續性的研究，每年公布最新指數。從 2012 年開始，中大香港亞太研究所生活質素研究中心亦編製了「港鐵與中大香港青年生活質素指數」。兩個反映港人生活質素的研究結果，可以互相對照參考。

「中大香港生活質素指數」以 2002 年作為基準年，當年的數值訂定為 100。如某年的指數高於 100，表示該年香港人的生活質素比 2002 年佳；如指數小於 100，則代表該年的生活質素比 2002 年差；如指數同為 100，則反映該年的生活質素與 2002 年相若。

為更全面地監測和量度生活質素，香港亞太研究所生活質素研究中心的研究團隊會根據社會的發展對指數的構成和計算方法進行適度調整。從去年開始，「中大香港生活質素指數」由原來的三個範疇增加至五個範疇，即**健康、社會、文化及休閒、經濟及環境**分類指數。而涵蓋指標的數目亦由二十一個增加至二十三個。

有關「中大香港生活質素指數」的詳情，請瀏覽中大香港亞太研究所生活質素研究中心網頁：[www.cuhk.edu.hk/hkiaps/qol](http://www.cuhk.edu.hk/hkiaps/qol)。

---

查詢：中大香港亞太研究所生活質素研究中心主任黃洪教授  
(電話：3943 7510 電郵：[hwong@cuhk.edu.hk](mailto:hwong@cuhk.edu.hk))

附件 1：中大香港生活質素指數<sup>[註]1</sup>

	2002 基準年	2006	2007	2008	2009	2010	2011	2012	2013	2014	2015	2015 與 2014 比較
<b>健康分類指數</b>												
1. 出生時平均預期壽命	4.35	4.40	4.40	4.40	4.42	4.43	4.45	4.46	4.48	4.48	4.50	較好
2. 醫療公共開支	4.35	3.47	3.21	3.25	3.65	3.57	3.40	3.67	4.60	4.94@	3.96@	較差
3. 平均住院日數	4.35	5.17	5.13	5.21	5.23	5.32	5.28	5.34	5.15	5.26	5.23	較差
4. 壓力指數^	4.35	5.46	5.52	5.20	5.22	5.41	5.33	5.38	5.36	5.31	5.38	較好
5. 生活滿意程度指數^	4.35	4.89	4.79	4.68	4.85	4.85	4.74	4.79	4.85	4.79	4.84	較好
<b>健康分類指數</b>	<b>21.74</b>	<b>23.39</b>	<b>23.05</b>	<b>22.73</b>	<b>23.37</b>	<b>23.58</b>	<b>23.20</b>	<b>23.63</b>	<b>24.44</b>	<b>24.78</b>	<b>23.91</b>	<b>較差</b>
<b>社會分類指數</b>												
6. 言論自由指數^	4.35	4.28	4.18	4.19	4.19	4.25	4.26	4.32	4.29	4.11	4.05	較差
7. 報紙批評指數	4.35	3.36	3.56	3.64	3.44	3.61	3.75	3.86	4.16	4.00	4.09	較好
8. 政府表現指數^	4.35	7.63	7.94	5.66	6.28	6.01	5.11	5.62	5.20	5.01	4.67	較差
9. 整體罪案率	4.35	4.12	4.19	4.35	4.39	4.52	4.55	4.60	4.78	5.08	5.18	較好
10. 教育公共開支	4.35	3.87	3.37	3.38	4.84	3.51	3.36	3.57	3.84	3.62@	3.29@	較差
11. 教資會資助學院學士學位課程的適齡學生入讀率	4.35	4.73	4.79	4.76	4.76	4.79	4.96	5.17	5.27	5.45	5.63	較好
<b>社會分類指數</b>	<b>26.09</b>	<b>27.99</b>	<b>28.03</b>	<b>25.98</b>	<b>27.90</b>	<b>26.69</b>	<b>25.99</b>	<b>27.14</b>	<b>27.54</b>	<b>27.27</b>	<b>26.91</b>	<b>較差</b>
<b>文化及休閒分類指數</b>												
12. 文化節目觀眾指數	4.35	3.35	3.43	2.71	2.46	2.55	2.42	2.49	2.43	2.31	2.23	較差
13. 康體活動參與指數	4.35	5.26	5.54	6.26	6.05	5.60	6.31	5.71	6.49	5.64	6.30	較好
14. 海外出遊指數	4.35	4.94	5.23	5.26	5.35	5.73	5.95	6.44	7.06	7.51	8.43	較好
<b>文化及休閒分類指數</b>	<b>13.04</b>	<b>13.55</b>	<b>14.21</b>	<b>14.23</b>	<b>13.86</b>	<b>13.88</b>	<b>14.67</b>	<b>14.63</b>	<b>15.97</b>	<b>15.46</b>	<b>16.96</b>	<b>較好</b>
<b>經濟分類指數</b>												
15. 置業負擔比率	4.35	3.13	2.23	1.45	0.94	-0.90	-2.03	-3.34	-4.54	-5.17	-6.13	較差
16. 實質租金指數	4.35	4.27	3.88	3.44	4.16	3.42	3.08	2.96	2.74	2.80	2.50	較差
17. 失業率	4.35	5.92	6.38	6.52	5.64	6.21	6.69	6.74	6.74	6.78	6.76	較差
18. 經濟現況指數^	4.35	6.22	6.63	4.63	4.74	5.46	5.03	5.10	5.44	5.79	5.75	較差
19. 實質工資指數	4.35	4.27	4.29	4.32	4.30	4.27	4.80	4.88	4.89	4.77	4.79	較好
<b>經濟分類指數</b>	<b>21.74</b>	<b>23.81</b>	<b>23.41</b>	<b>20.36</b>	<b>19.78</b>	<b>18.46</b>	<b>17.56</b>	<b>16.34</b>	<b>15.27</b>	<b>14.97</b>	<b>13.67</b>	<b>較差</b>
<b>環境分類指數</b>												
20. 空氣質素指數	4.35	3.51	3.43	3.73	4.37	4.45	4.00	4.71	4.28	4.65	4.99	較好
21. 水質指數	4.35	4.72	4.72	4.77	4.91	4.92	4.78	4.99	5.06	4.99	4.77	較差
22. 噪音指數	4.35	5.70	5.99	6.17	6.28	6.41	6.56	6.45	6.59	7.08	6.98	較差
23. 都市固體廢物循環再造率	4.35	5.46	5.46	5.84	5.91	6.22	5.74	4.65	4.39	4.37	4.38*	較好
<b>環境分類指數</b>	<b>17.39</b>	<b>19.39</b>	<b>19.60</b>	<b>20.51</b>	<b>21.47</b>	<b>22.01</b>	<b>21.08</b>	<b>20.80</b>	<b>20.31</b>	<b>21.09</b>	<b>21.12</b>	<b>較好</b>
<b>中大香港生活質素指數</b>	<b>100.00</b>	<b>108.12</b>	<b>108.30</b>	<b>103.81</b>	<b>106.37</b>	<b>104.62</b>	<b>102.51</b>	<b>102.54</b>	<b>103.53</b>	<b>103.57</b>	<b>102.57</b>	<b>較差</b>

[註]1 指標數值越高，表示該指標表現越佳

^ 主觀指標(原始數據來自電話調查)

@ 臨時數字

\* 預測數字

■ 更新數字

## 附件 2: 中大香港生活質素指數的組成及組成數據

### 健康分類指數

1. 出生時平均預期壽命(年)指男性及女性出生時的平均預期壽命。
2. 醫療公共開支佔本地生產總值的百分比。
3. 平均住院日數指住院接受治療的人均日數。
4. 壓力指數指市民現時所承受的壓力水平(基準值=100)。
5. 生活滿意程度指數指市民對於現時生活水平的滿意程度(基準值=100)。

### 社會分類指數

6. 言論自由指數指香港市民對於是否能夠自由表達意見的評價(基準值=100)。
7. 報紙批評指數指傳媒對於香港的大公司及大財團、香港特區政府及中國政府的批評頻密程度(基準值=100)。
8. 政府表現指數指市民對於香港特區政府的表現的滿意程度(基準值=100)。
9. 整體罪案率(按每一千名人口計算)指每一千名人口中舉報了的罪案數字(包括暴力及非暴力罪案)。
10. 教育公共開支佔本地生產總值的百分比。
11. 教資會資助學院學士學位課程的適齡學生入讀率(百分比)。

### 文化及休閒分類指數

12. 文化節目觀眾指數(按每一千名人口計算)指每一千名人口中在康樂及文化事務署場地所進行的戶內文化節目的觀看次數。
13. 康體活動參與指數(按每一千名人口計算)指每一千名人口中參加康樂及文化事務署所舉辦或資助的康體活動次數。
14. 海外出遊指數指香港居民由機場口岸離港出遊的人均次數。

### 經濟分類指數

15. 置業負擔比率指平均每年可負擔的物業價格。
16. 實質租金指數指香港物業的租金價格。
17. 失業率指經季節性調整的失業率(百分比)。
18. 經濟現況指數指市民對於香港經濟現況的評價。
19. 實質工資指數<sup>(1)</sup>指所有選定行業類別劃分督導級及以下僱員(經理級與專業僱員除外)的實質工資。

### 環境分類指數

20. 空氣質素指數指香港所有一般空氣監察站年均空氣質素指數。
21. 水質指數指香港的河溪的水質屬於「良好」或「極佳」級別的百分比。
22. 噪音指數(按每一千名人口計算)指每一千名人口中由環保署及警方接獲有關噪音投訴的個案數字。
23. 都市固體廢物循環再造率指來自住宅及工商業活動所產生的固體廢物循環再造率(百分比)。

#### 註釋：

(1) 實質工資指數是以名義工資指數扣除甲類消費物價指數而計算出來。

#### 資料來源：

壓力指數、生活滿意程度、言論自由指數、政府表現指數及經濟現況指數的原始數據來自電話調查。報紙批評指數是根據香港六份主要報章內容分析所得。其餘指數是根據政府或有關機構提供的資料計算。

## 中大香港生活質素指數的組成數據

	2002	2003	2004	2005	2006	2007	2008	2009	2010	2011	2012	2013	2014	2015
<b>健康分類指數</b>														
1. 出生時平均預期壽命(年)	女: 84.5 男: 78.5	女: 84.4 男: 78.5	女: 84.8 男: 79.0	女: 84.6 男: 78.8	女: 85.5 男: 79.4	女: 85.5 男: 79.4	女: 85.5 男: 79.3	女: 85.9 男: 79.8	女: 86.0 男: 80.1	女: 86.7 男: 80.3	女: 86.4 男: 80.7	女: 86.7 男: 81.1	女: 86.9 男: 81.2	女: 87.3 男: 81.4
2. 醫療公共開支佔本地生產總值的百分比	2.63	2.64	2.60	2.28	2.10	1.95	1.97	2.21	2.16	2.06	2.22	2.79	2.99@	2.40@
3. 平均住院日數 (人均日數)	1.40	1.25	1.18	1.12	1.14	1.15	1.12	1.12	1.09	1.10	1.08	1.14	1.11	1.12
4. 壓力指數^	100.00	88.76	79.55	72.95	74.43	72.95	80.33	80.01	75.55	77.46	76.34	76.70	77.86	76.35
5. 生活滿意程度指數^	100.00	100.69	105.59	109.92	112.44	110.20	107.55	111.63	111.44	108.99	110.09	111.52	110.25	111.25
<b>社會分類指數</b>														
6. 言論自由指數^	100.00	101.25	100.28	101.43	101.60	103.92	103.53	103.54	102.23	102.08	100.73	98.64	94.53	93.04
7. 報紙批評指數	100.00	103.23	91.02	78.82	77.25	81.86	83.65	79.15	83.10	86.29	88.77	95.62	92.03	93.96
8. 政府表現指數^	103.42	131.92	168.63	175.52	182.54	130.07	144.49	138.20	117.58	129.25	119.66	115.52	107.35	103.42
9. 整體罪案率 (按每千名人口計算)	11.25	13.13	11.99	11.37	11.83	11.67	11.25	11.13	10.81	10.74	10.61	10.14	9.35	9.09
10. 教育公共開支佔本地生產總值的百分比	4.06	4.40	4.32	3.86	3.61	3.15	3.15	4.52	3.28	3.14	3.33	3.58	3.38@	3.08@
11. 學士學位課程適齡人讀率(百分比)	17.00	17.70	17.60	18.00	18.50	18.70	18.60	18.60	18.70	19.40	20.20	20.60	21.30	22.00
<b>文化及休閒分類指數</b>														
12. 文化節目觀眾指數 (按每千名人口計算)	253.28	194.36	181.72	190.24	195.03	199.67	157.73	143.03	148.40	140.74	144.79	141.28	134.74	130.19
13. 康體活動參與指數 (按每千名人口計算)	303.13	346.94	337.42	344.33	366.78	386.59	436.65	421.92	390.25	440.10	397.96	452.66	392.93	438.99
14. 海外出遊指數 (人均次數)	0.74	0.67	0.79	0.80	0.84	0.89	0.89	0.91	0.97	1.01	1.09	1.20	1.27	1.43
<b>經濟分類指數</b>														
15. 置業負擔比率	4.60	4.43	5.30	6.11	5.89	6.85	7.67	8.20	10.16	11.35	12.73	14.00	14.67	15.68
16. 實質租金指數	97.91	88.67	94.10	103.61	99.64	108.49	118.24	102.04	118.80	126.40	129.23	134.22	132.72	139.61
17. 失業率	7.34	7.93	6.76	5.55	4.69	3.92	3.68	5.17	4.20	3.39	3.31	3.30	3.24	3.28
18. 經濟現況指數 ^	76.55	81.32	99.95	109.75	109.48	116.70	81.55	83.40	96.22	88.50	89.72	95.74	102.01	101.24
19. 實質工資指數	107.43	107.59	106.35	105.71	105.55	106.10	106.65	106.26	105.53	118.65	120.58	120.83	117.88	118.33
<b>環境分類指數</b>														
20. 空氣質素指數	2.24	2.60	3.00	2.72	2.67	2.71	2.56	2.23	2.18	2.42	2.05	2.27	2.08	1.91
21. 水質指數	74.40	75.60	76.90	80.80	80.80	80.70	81.70	84.10	84.20	81.80	85.40	86.60	85.40	81.70
22. 噪音指數 (按每千名人口計算)	1.85	1.44	1.39	1.24	1.28	1.15	1.07	1.03	0.97	0.91	0.96	0.90	0.69	0.73
23. 都市固體廢物循環再造率	36.30	40.82	40.46	43.09	45.59	45.62	48.76	49.30	51.95	47.94	38.85	36.61	36.48	36.34*

^ 主觀指標(原始數據來自電話調查)

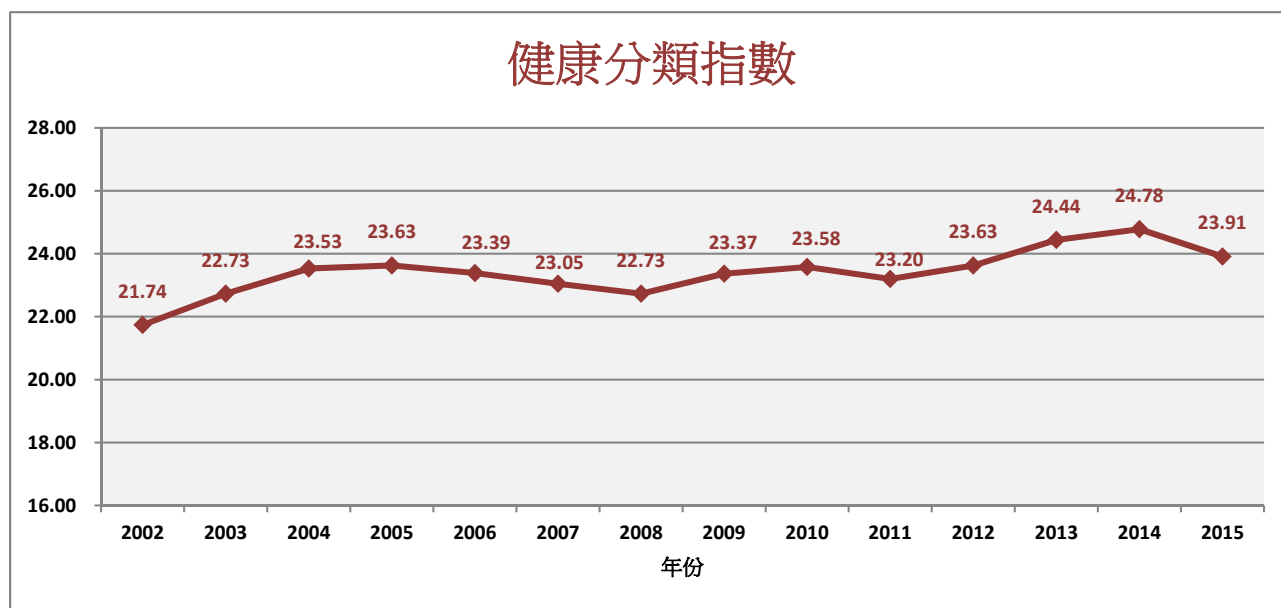
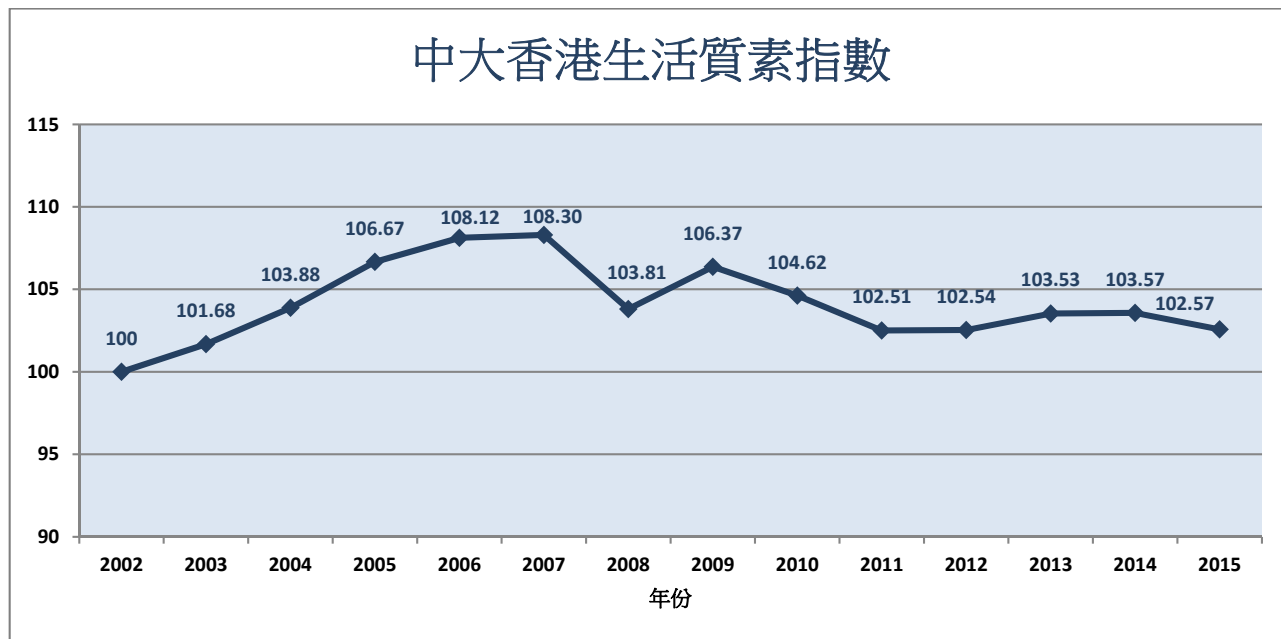
@ 臨時數字

\* 預測數字

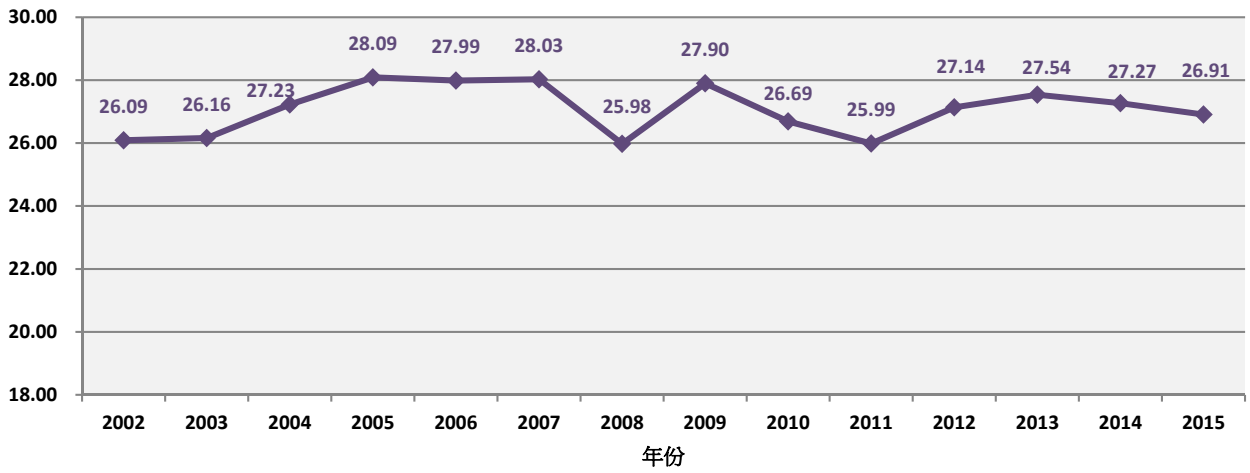
■ 更新數字

### 附件 3：中大香港生活質素指數及各分類指數變化幅度

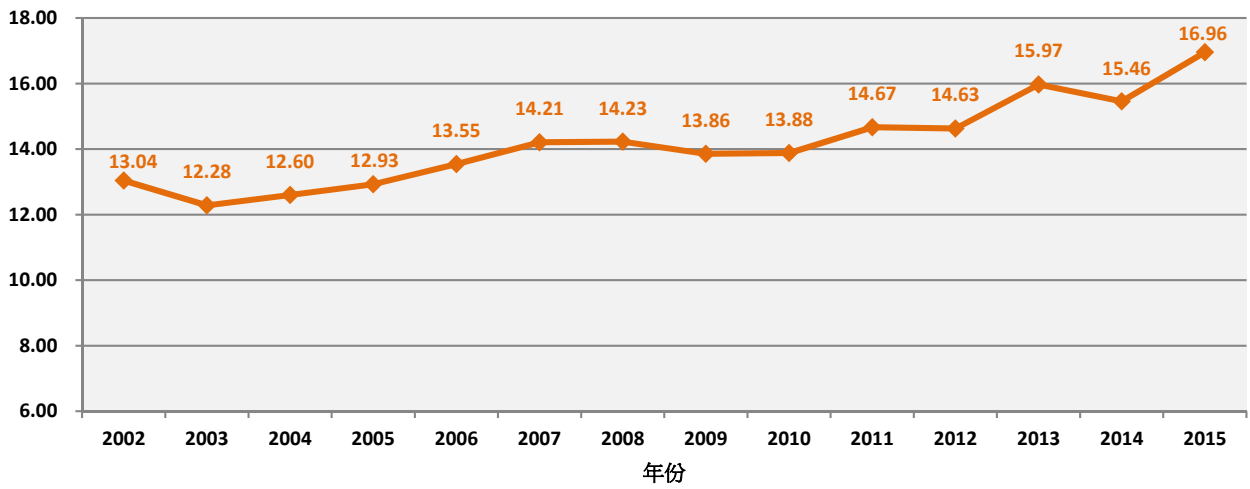
指標數值越高，表示該指標表現越佳



## 社會分類指數

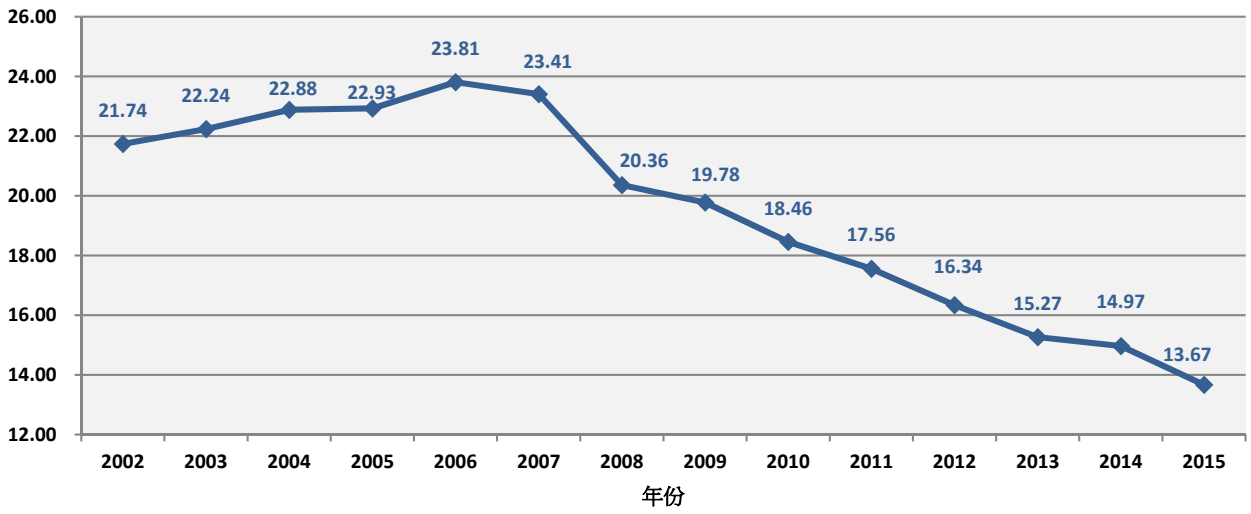


## 文化及休閒分類指數

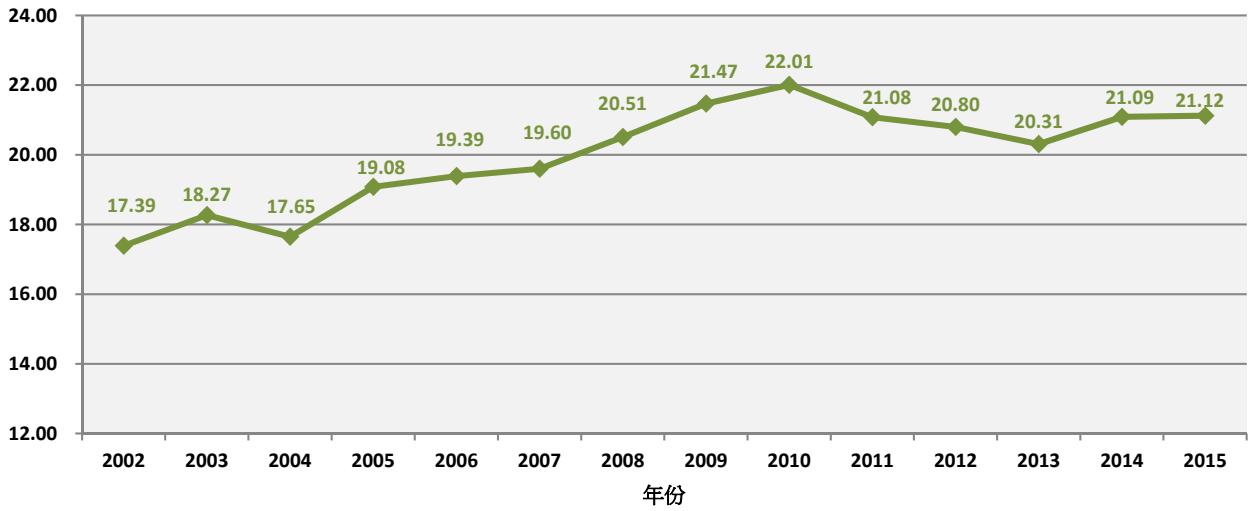




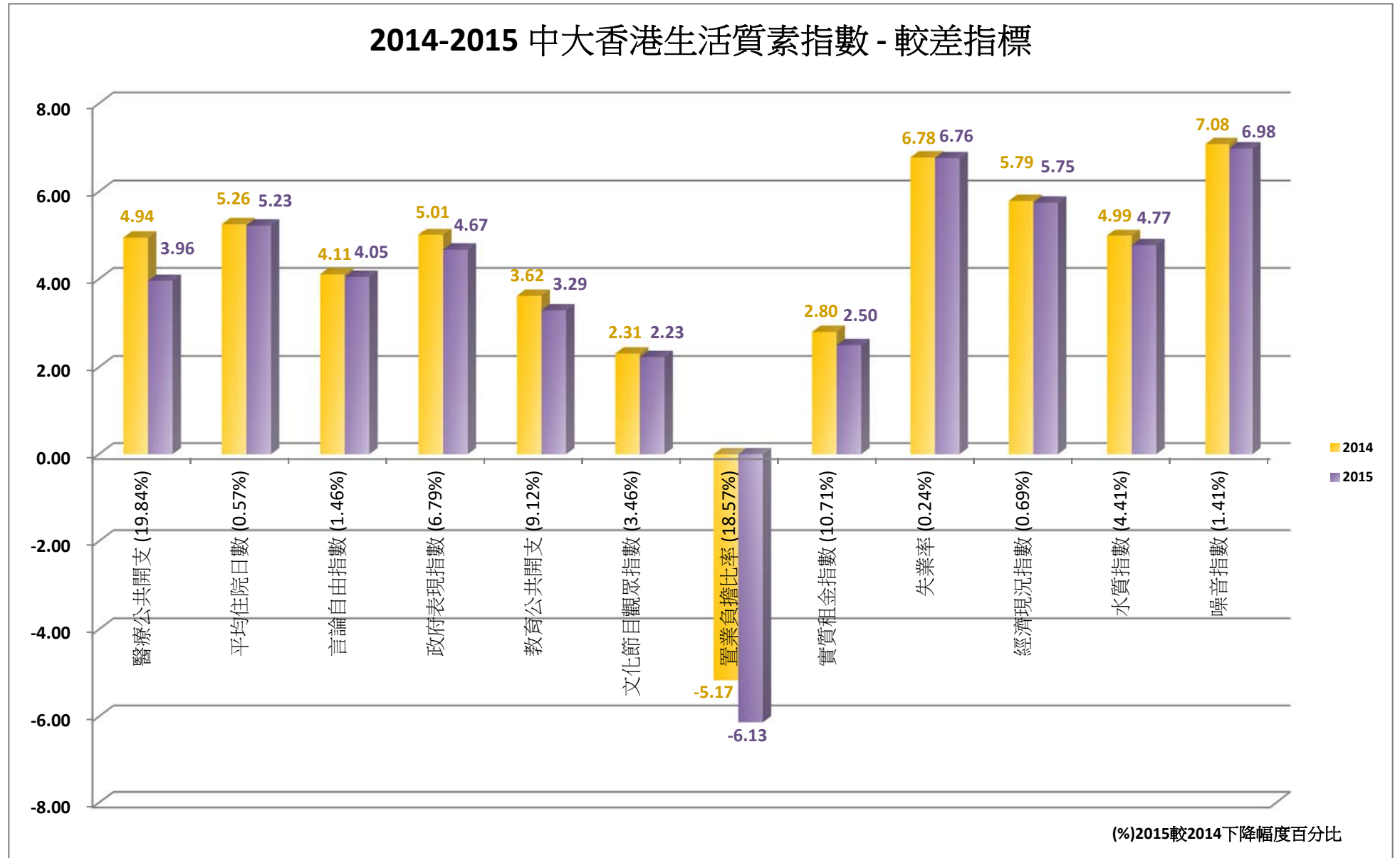
## 經濟分類指數



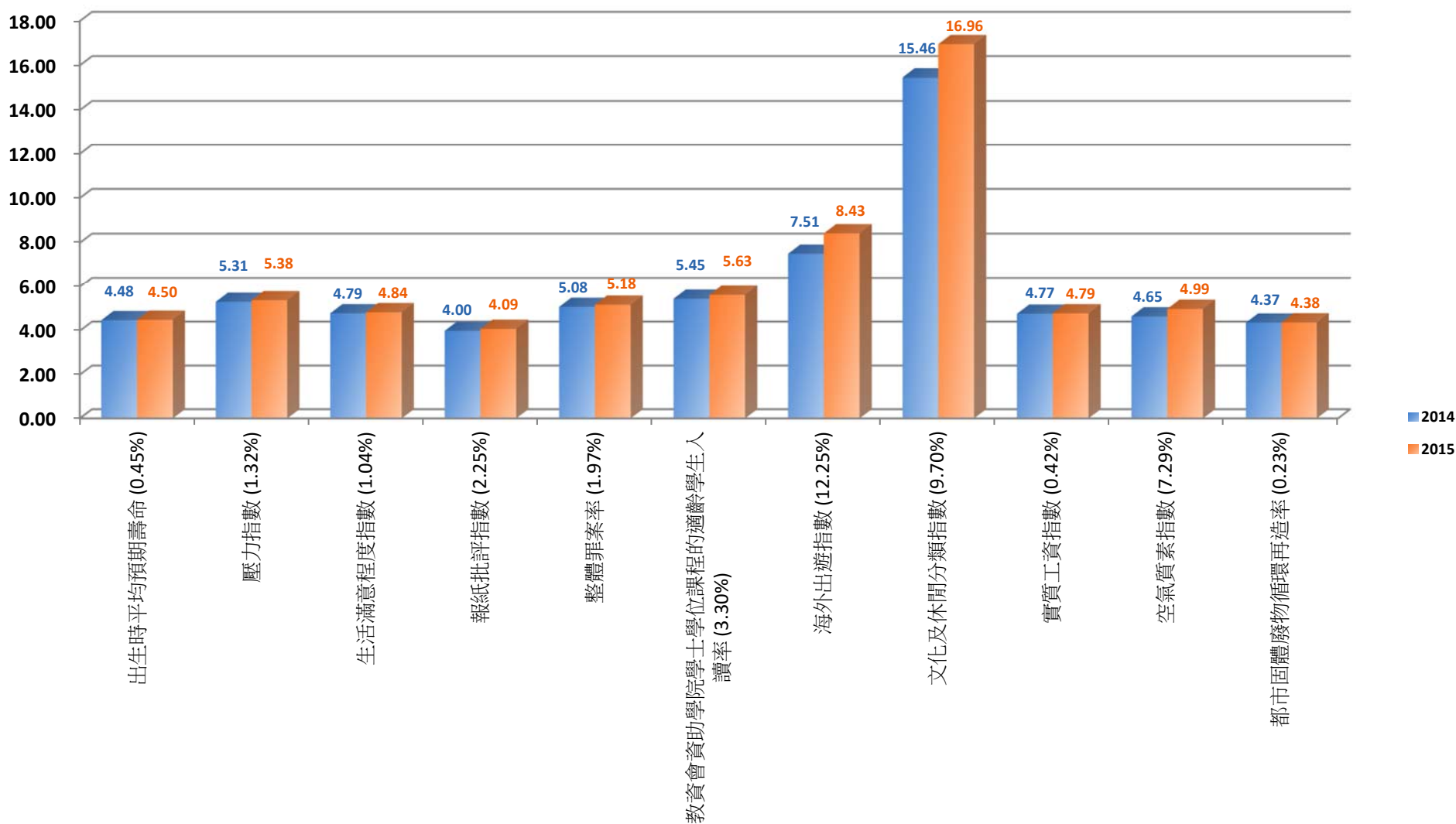
## 環境分類指數



### 2014-2015 中大香港生活質素指數 - 較差指標



### 2014-2015 中大香港生活質素指數比較 - 較佳指標



(%)2015較2014上升幅度百分比

## 中大香港生活質素指數工作小組

黃洪教授  
香港亞太研究所生活質素研究中心主任 及  
社會工作學系副教授  
電話: 3943-7510  
電郵: [hwong@cuhk.edu.hk](mailto:hwong@cuhk.edu.hk)

朱順慈教授  
新聞與傳播學院副教授  
電話: 3943-1908  
電郵: [donnachu@cuhk.edu.hk](mailto:donnachu@cuhk.edu.hk)

李薇教授  
政治與行政學系助理教授  
電話: 3943-7554  
電郵: [liwe@cuhk.edu.hk](mailto:liwe@cuhk.edu.hk)

伍世良教授  
地理與資源管理學系副教授  
電話: 3943-6527  
電郵: [slng@cuhk.edu.hk](mailto:slng@cuhk.edu.hk)

鄒經宇教授  
建築學院教授  
電話: 3943-6558  
電郵: [jinyeutsou@cuhk.edu.hk](mailto:jinyeutsou@cuhk.edu.hk)

張引博士  
香港亞太研究所生活質素研究中心  
名譽副研究員  
電話: 3943-3400  
電郵: [zhangyin@cuhk.edu.hk](mailto:zhangyin@cuhk.edu.hk)

莊太量教授  
經濟學系副教授  
電話: 3943-8193  
電郵: [chong2064@cuhk.edu.hk](mailto:chong2064@cuhk.edu.hk)

鄺啟新教授  
經濟學系副教授  
電話: 3943-8198  
電郵: [kaisunkwong@cuhk.edu.hk](mailto:kaisunkwong@cuhk.edu.hk)

麥穎思教授  
心理學系教授  
電話: 3943-6577  
電郵: [wwsmak@psy.cuhk.edu.hk](mailto:wwsmak@psy.cuhk.edu.hk)

丁國輝教授  
社會學系教授  
電話: 3943-6626  
電郵: [kfting@cuhk.edu.hk](mailto:kfting@cuhk.edu.hk)

王茜教授  
心理學系副教授  
電話: 3943-6456  
電郵: [qianwang@psy.cuhk.edu.hk](mailto:qianwang@psy.cuhk.edu.hk)

鄧敏如博士  
香港亞太研究所生活質素研究中心  
博士後研究員  
電話: 3943-3400  
電郵: [veratangmy@cuhk.edu.hk](mailto:veratangmy@cuhk.edu.hk)